

# MA VISITE AU MUSÉE DE L'INDUSTRIE



# MI

## INDUSTRIE MUSEUM

Le bâtiment du Musée de l'Industrie était autrefois une usine de textile, une filature de coton. Aujourd'hui, c'est un musée sur la société et l'histoire industrielles. J'y apprend comment les gens et les machines ont changé nos vies.

Ce livret m'aide à préparer ma visite au Musée de l'Industrie. Le site web propose aussi un plan et le règlement, que je peux télécharger, imprimer et apporter.

La visite complète du musée dure en moyenne 4 heures, mais je peux aussi m'arrêter après un étage ou deux et revenir plus tard pour voir le reste.

# TABLE DES MATIÈRES

En route pour le musée !	4
J'arrive au musée. Et maintenant ?	9
Stimuli	15
Qui pourrais-je rencontrer ?	19
Ma visite guidée	22
Fin de ma visite	34

**EN ROUTE**

**POUR LE**

**MUSÉE !**

# COMMENT ALLER AU MUSÉE DE L'INDUSTRIE ?



## EN TRAIN

Je peux me rendre au musée en train. Je m'arrête à la gare Gent-Dampoort et je dois encore marcher 10 à 20 minutes pour arriver au musée.



**EN VOITURE**

Je peux me rendre au musée en voiture, et stationner dans le parking souterrain Vrijdagmarkt. Il me faudra entre 5 et 10 minutes de marche pour rejoindre le musée.



**EN BUS**

Je peux me rendre au musée en bus.  
Je descends à l'arrêt

- Sint-Jacobs
- Steendam
- Ottogracht

et il me restera 5 à 10 minutes de marche.

**EN VÉLO**

Je peux me rendre au musée en vélo. Je laisse mon vélo dans le râtelier à vélos à côté de la grille du musée.



**À PIED**

Je peux me rendre au musée à pied.



**J'ARRIVE**

**AU MUSÉE.**

**ET MAINTENANT ?**

Quand je passe la grille verte et descends l'escalier, j'arrive dans le jardin du musée. Il y a des plantes qui servent à colorer le textile.



Si je prends le sentier à gauche du jardin, j'arrive à l'entrée.

**En entrant, j'arrive à la réception et à la boutique.  
S'il y a du monde à la réception, je patiente.**



**Le réceptionniste s'adressera à moi quand ce sera mon tour. C'est ici que j'achète une entrée pour visiter le musée.**

Quand j'ai payé, le réceptionniste me donne un autocollant comme preuve de paiement. Je colle l'autocollant sur mon t-shirt ou mon pull par exemple, pour qu'il soit bien visible. Si je sors, je pourrai rentrer à nouveau en montrant mon autocollant.



Je ne peux pas rentrer dans le musée avec un grand sac ou un sac à dos, pour la sécurité des objets. Je peux rentrer avec un petit sac. Je peux demander au réceptionniste si mon sac est autorisé.

**Il y a des casiers à côté de la réception. Si mon sac est trop grand, je peux le déposer dans un casier. Je peux aussi y mettre ma veste. Il faut une pièce d'un euro pour fermer le casier. Je récupérerai la pièce après ma visite. Si je n'ai pas de pièce d'un euro, je peux demander de la monnaie à la réception.**



**Je peux aussi laisser ma veste au portemanteau dans le vestiaire non surveillé à côté des casiers.**

**Il y a des toilettes à côté des casiers.**



**Il y a aussi une toilette adaptée si j'ai besoin de plus d'espace.**

**STIMULI**

**STIMULI**

Au Musée de l'Industrie, il y a beaucoup de choses à

## ENTENDRE

Par exemple :

- des machines
- d'autres gens et enfants
- des enregistrements vidéo
- parfois une voix dans un haut-parleur

## VOIR

Par exemple :

- des images et projections vidéo
- les objets du musée
- des pièces sombres et éclairées



**LUISTER**  
LISTEN  
ÉCOUTEZ



**KIJK**  
LOOK  
REGARDEZ



# TOUCHER


Par exemple :

- textile : coton, laine...
- écrans

# SENTIR

Par exemple :

- l'odeur du lin
- l'odeur de l'huile et des machines



**BEWEEG**  
MOVE  
BOUGEZ

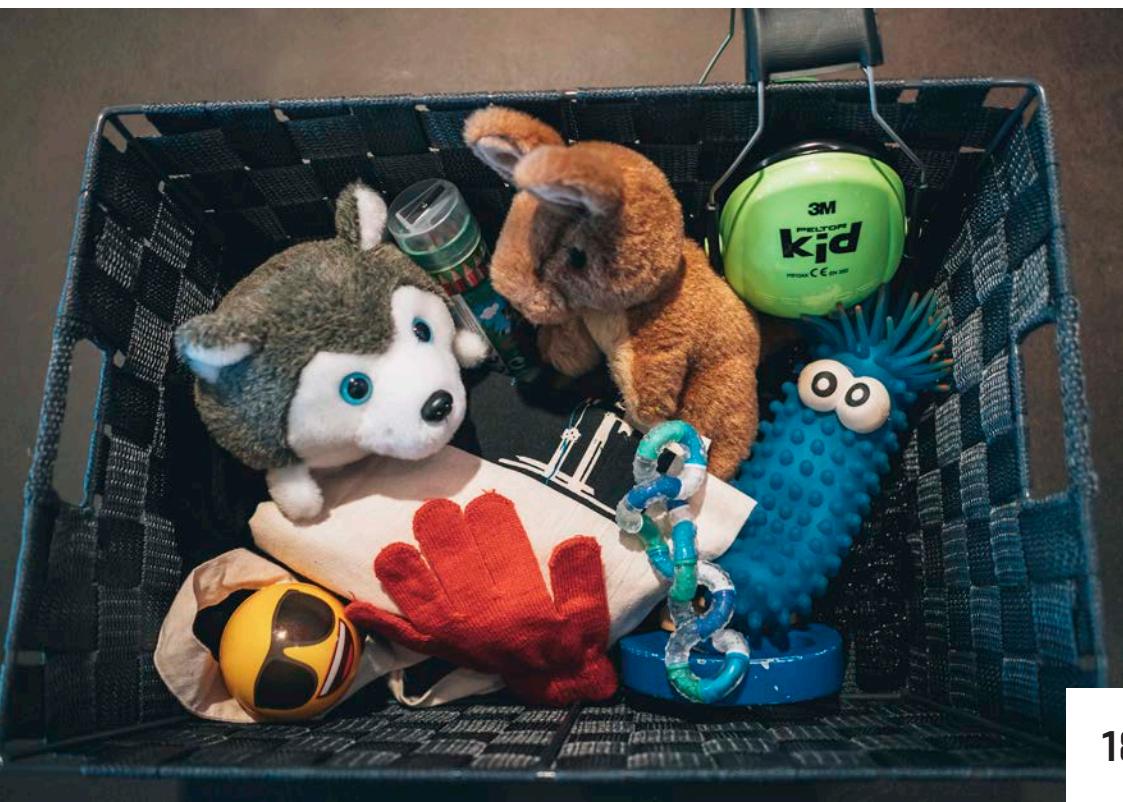


**RUIK**  
SMELL  
RENIFLEZ

# FAIRE

Par exemple :

- bricoler ; faire quelque chose de ses mains avec différents matériaux
- imprimer



Le musée propose un « panier incitatif » avec toutes sortes d'outils qui peuvent m'aider, comme un casque, des lunettes de soleil, un écheveau et d'autres choses encore.

Je demande le panier au réceptionniste du musée. Je choisis ce que je veux apporter au musée, et je peux aussi prendre des objets de chez moi.

**QUI POURRAIS-JE  
RENCONTRER ?**

**Au musée, je peux rencontrer un gardien du patrimoine. Il ou elle s'occupe de la sécurité du musée. Si j'ai un problème, je peux m'adresser à lui/elle. Je peux le/la reconnaître à l'uniforme que l'on voit sur cette photo.**



**Je peux aussi rencontrer un autre groupe avec un guide ou un accompagnateur. Le guide donne surtout des explications sur le musée, l'accompagnateur anime un atelier. Je peux reconnaître un guide ou un accompagnateur au badge ou au tablier que l'on voit sur cette photo. Je ne peux pas déranger le guide ou l'accompagnateur s'il est en train de parler.**



**Je peux aussi rencontrer des démonstrateurs. Ils montrent comment fonctionnaient certaines machines ou techniques d'autrefois. Je peux leur poser une question sur une machine ou une technique. Ils se trouvent à côté des machines et portent un tablier avec le logo du musée. Je ne peux pas toucher les machines.**

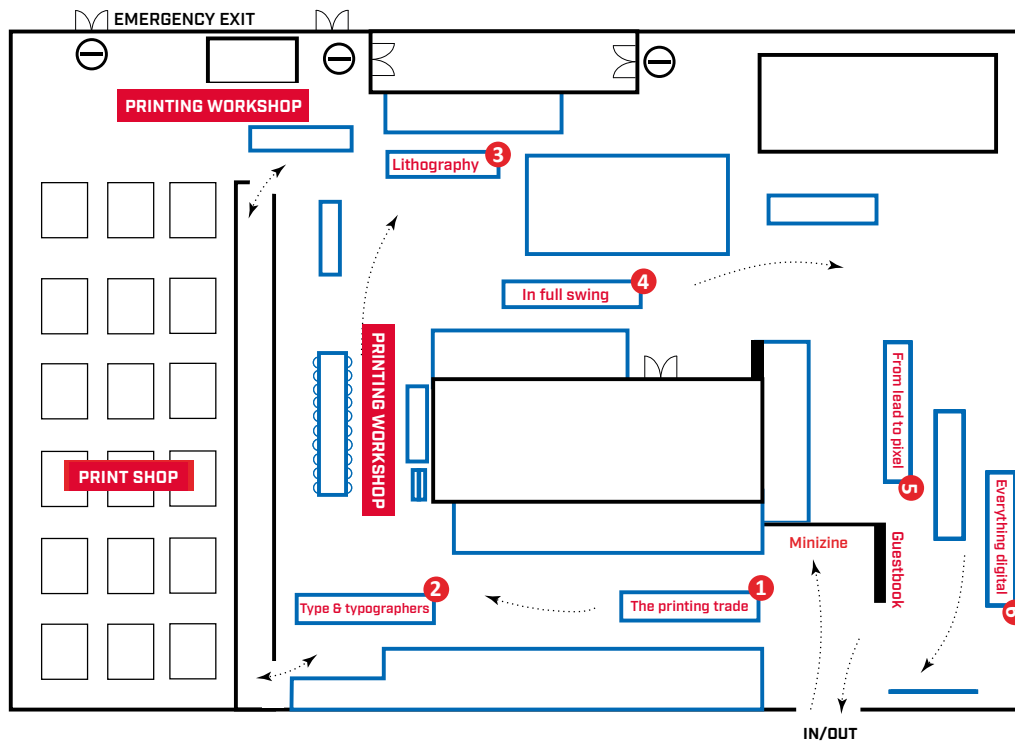


**MA VISITE**

**GUIDÉE**

Le musée compte 5 étages.

Je peux prendre l'escalier ou l'ascenseur. Le réceptionniste ou le guide me dira à quel étage la visite guidée aura lieu.



Je trouverai sur le site un plan de chaque espace d'exposition, que je peux télécharger, imprimer et apporter au musée.

**Après une petite introduction, le guide emmènera le groupe aux différents étages pour la visite guidée.**

**Je n'ai besoin de rien pour la visite guidée.**



**Il pourrait y avoir des bruits forts ou répétitifs pendant la visite guidée. Si le bruit est trop fort pour moi, je peux toujours quitter la salle. Je peux toujours demander un ou plusieurs objet(s) du « panier incitatif » au guide.**

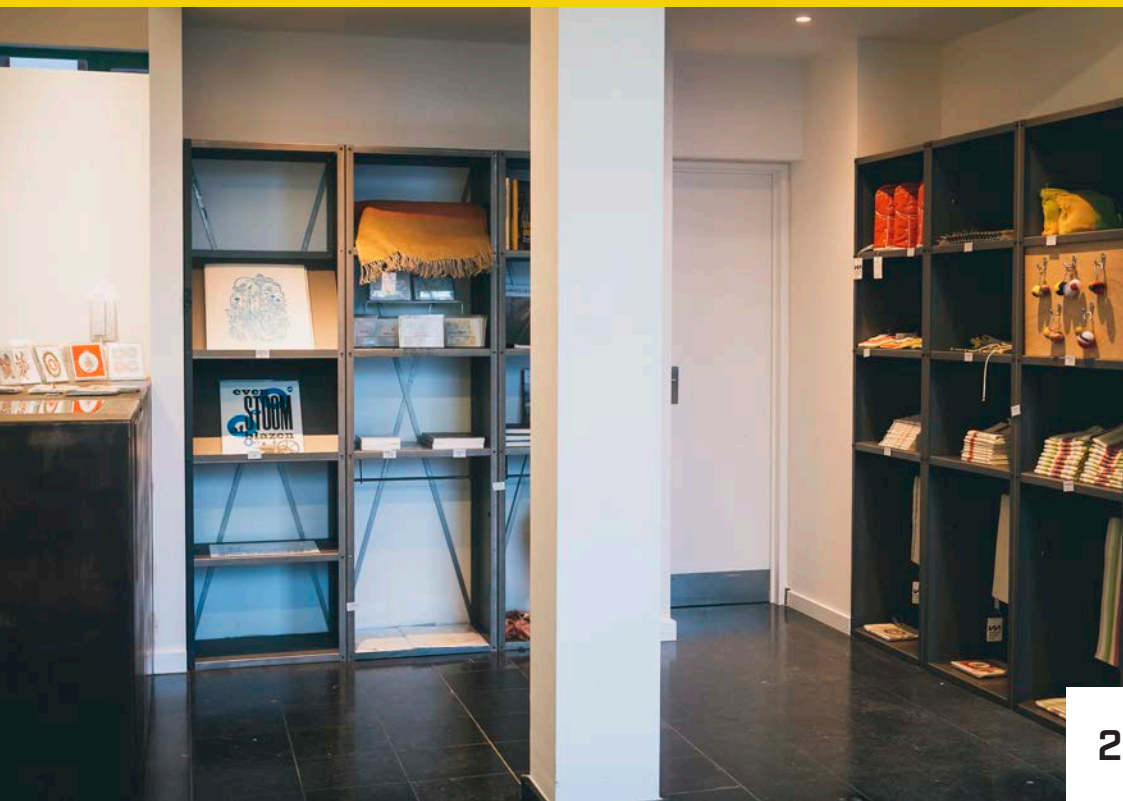
**Quand la visite guidée est finie, je peux visiter le reste du musée, mais ce n'est pas une obligation.**



Quand j'ai visité les étages que je voulais voir, je retourne à la réception.

Si j'ai déposé certaines choses dans un casier, je les récupère. Je reprends ma pièce d'un euro.

Si j'ai pris des outils dans le « panier incitatif », je les rends au réceptionniste.



Je peux acheter quelque chose dans la boutique à côté de la réception, mais sans obligation.

**Si je veux acheter quelque chose, je peux faire mon choix dans la boutique et payer à la réception où j'ai acheté mon entrée au musée.**



**Je peux manger ou boire quelque chose au café du musée, mais ce n'est pas obligatoire.**

**FIN**

**DE**

**MA**

**VISITE**

C'est la fin de ma visite au Musée de l'Industrie. Je peux quitter le musée via la grande porte en verre.

