

# MIJN RONDLEIDING IN HET





# INDUSTRIE MUSEUM

In deze bundel kan ik mijn bezoek aan het Industriemuseum voorbereiden. Op de website kan ik ook een plattegrond en afspraken downloaden, afdrukken en meenemen.

Het gebouw van het Industriemuseum was vroeger een textiel fabriek: een katoenspinnerij. Nu is het een museum over de industriële samenleving en geschiedenis. Ik leer er meer over hoe mensen en machines ons leven veranderden.

Afhankelijk van de workshop, kan het bezoek anderhalf uur tot twee uur duren.

# INHOUDSTAFEL

<b>Op naar het museum!</b>	<b>4</b>
<b>Ik kom toe in het museum, wat nu?</b>	<b>9</b>
<b>Prikkels</b>	<b>16</b>
<b>Wie kan ik tegenkomen tijdens mijn bezoek?</b>	<b>20</b>
<b>De rondleiding</b>	<b>23</b>
<b>Einde van mijn bezoek</b>	<b>28</b>

**OP**

**NAAR**

**HET**

**MUSEUM!**

# ZO GA IK NAAR HET INDUSTRIEMUSEUM



## MET DE TREIN

**Ik kan naar het museum met de trein.  
Dan stop ik in station Gent-Dampoort en moet ik nog  
tussen 10 en 20 minuten stappen.**



**MET DE AUTO**

**Ik kan naar het museum met de auto. Parkeren kan in de ondergrondse parking van de Vrijdagmarkt. Dan moet ik nog tussen 5 en 10 minuten stappen.**



**MET DE BUS**

**Ik kan naar het museum met de bus.  
Dan stop ik aan de halte**

- Sint-Jacobs**
- Steendam**
- Ottogracht**

**en moet ik nog tussen 5 en 10 minuten stappen.**

**MET DE FIETS**

Ik kan naar het museum met de fiets.  
Dan parkeer ik mijn fiets in het fietsrek naast het hek van het museum.



**TE VOET**

Ik kan te voet naar het museum.



**IK KOM**

**TOE IN HET**

**MUSEUM,**

**WAT NU?**

Als ik door het groene hek stap en de trap afdaal, kom ik in de tuin. In de tuin van het museum staan planten die gebruikt worden om textiel te kleuren.



Als ik het pad links van de tuin volg, kom ik aan de ingang.

# KIES UIT DE TWEE OPTIES EN LEES HOE JE JE KAN AANMELDEN AAN HET ONTHAAL



## IK HEB MIJ INDIVIDUEEL INGESCHREVEN VOOR DE RONDELEIDING

Ik ga naar het onthaal en zeg voor welke rondleiding ik kom. Als de betaling in orde is, geeft de onthaalmedewerker mij een sticker als betaalbewijs. Daarna wacht ik aan het onthaal op de rest van de groep en de gids.



## **IK DOE DE RONDLEIDING MET EEN GROEP**

Mijn groep en ik wachten aan het onthaal terwijl mijn begeleider de betaling in orde brengt. Van de onthaalmedewerker krijgen we een sticker als betaalbewijs. De gids komt naar het onthaal om ons te verwelkomen en verder uit te leggen hoe de rondleiding zal verlopen.

De sticker die ik kreeg als betaalbewijs plak ik ergens zodat iedereen hem kan zien. Bijvoorbeeld op mijn T-shirt of trui. Als ik even naar buiten wil, kan ik terug binnengaan door mijn sticker te tonen.



Voor de veiligheid van de museumobjecten mag ik niet met een tas of rugzak in het museum. Een kleine tas mag ik wel meenemen. Ben ik niet zeker of mijn tas te groot is, dan vraag ik het aan de onthaalmedewerker.

**Naast het onthaal zijn er lockers. Als ik een te grote tas meeheb, mag ik deze in een locker steken. Als ik wil, mag ik daar ook mijn jas opbergen. Om de locker te kunnen sluiten, moet ik een euro in de locker steken. Na mijn bezoek krijg ik mijn euro terug. Als ik geen euro bij heb, kan ik geld wisselen aan het onthaal.**



**Ik kan mijn jas ook aan de kapstok hangen in de onbewaakte vestiaire naast de lockers.**

**Naast de lockers zijn er toiletten.**



**Er is ook een aangepast toilet als ik meer ruimte nodig heb.**

**PRIKKELS**

**PRIKKELS**



In het Industriemuseum kan ik veel dingen

## HOREN

Bijvoorbeeld:

- Machines
- Andere mensen en kinderen
- Videogeluiden
- Soms een stem door de luidspreker

## ZIEN

Bijvoorbeeld:

- Videobeelden en projecties
- Museumobjecten
- Donkere en verlichte kamers



**LUISTER**  
LISTEN  
ÉCOUTEZ



**KIJK**  
LOOK  
REGARDEZ

# AANRAKEN


Bijvoorbeeld:

- Textiel: katoen, wol...
- Beeldschermen

# RUIKEN

Bijvoorbeeld:

- De geur van vlas
- De geur van olie en machines



**BEWEEG**  
MOVE  
BOUGEZ



**RUIK**  
SMELL  
RENIFLEZ

# DOEN

Bijvoorbeeld:

- Tinkeren; zelf iets maken met verschillende materialen
- Drukken



In het museum is er een prikkelmand met allerhande tools die mij kunnen helpen. Bijvoorbeeld een hoofdtelefoon, een zonnebril, een tangle en nog veel meer.

Ik vraag de mand aan de onthaalmedewerker van het museum. Ik kan zelf kiezen wat ik allemaal wil meenemen in het museum.

Als ik dit liever zelf van thuis meebreng naar het museum, dan kan dit.

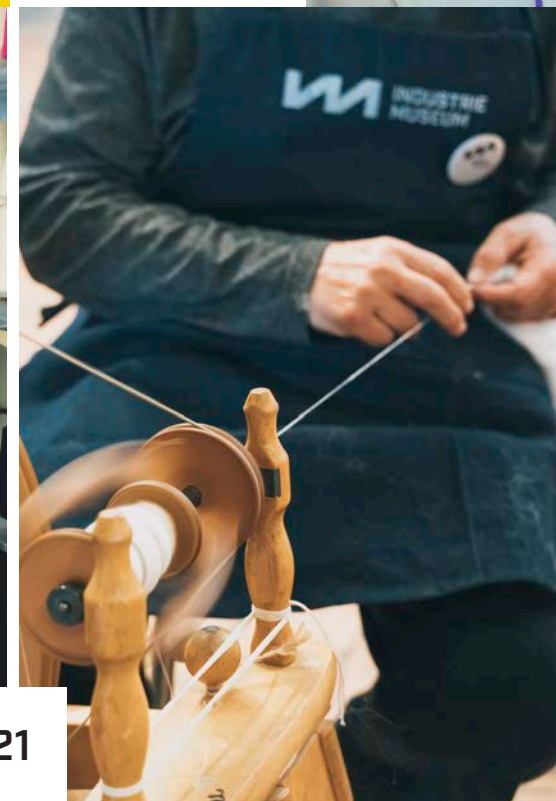
**WIE**

**KAN IK**

**TEGEN**

**KOMEN?**

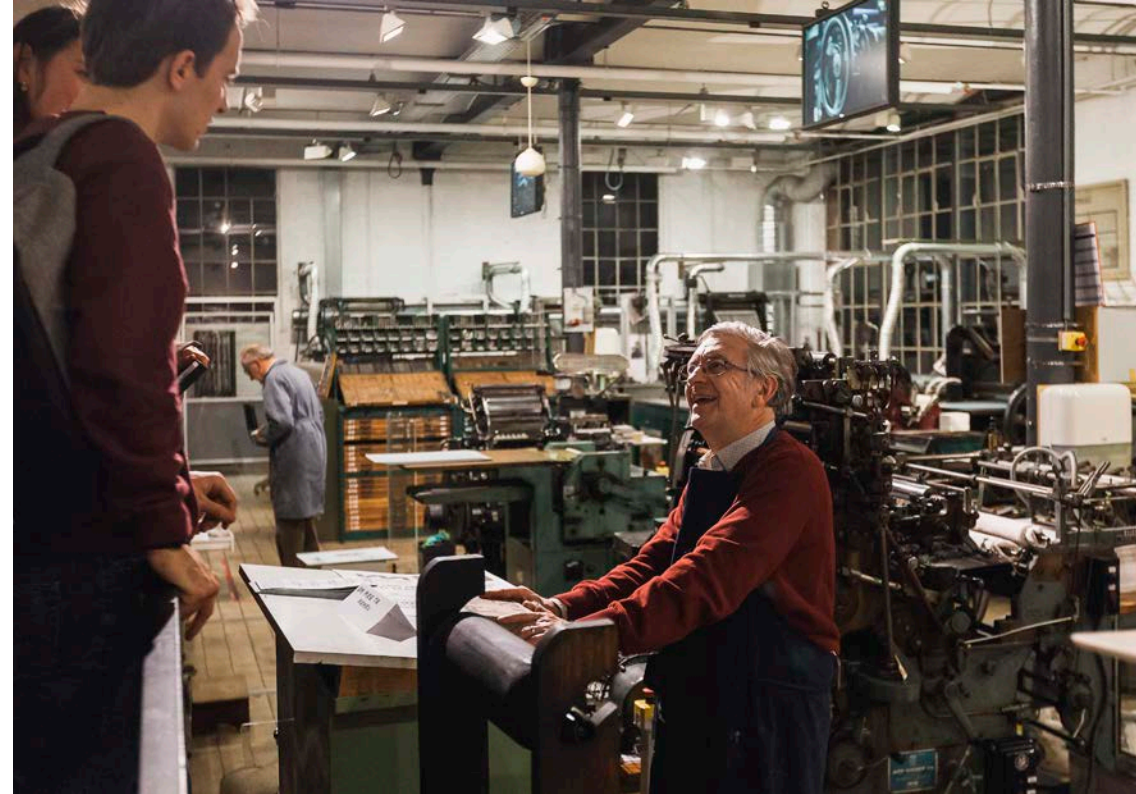
In het museum kan ik een erfgoedbewaker tegenkomen. Hij of zij zorgt voor de veiligheid in het museum. Als ik een probleem heb, kan ik het aan hem of haar zeggen. Ik kan de erfgoedbewaker herkennen aan het uniform zoals op deze foto. >



Ik kan ook een andere groep mensen tegenkomen met een gids of begeleider.



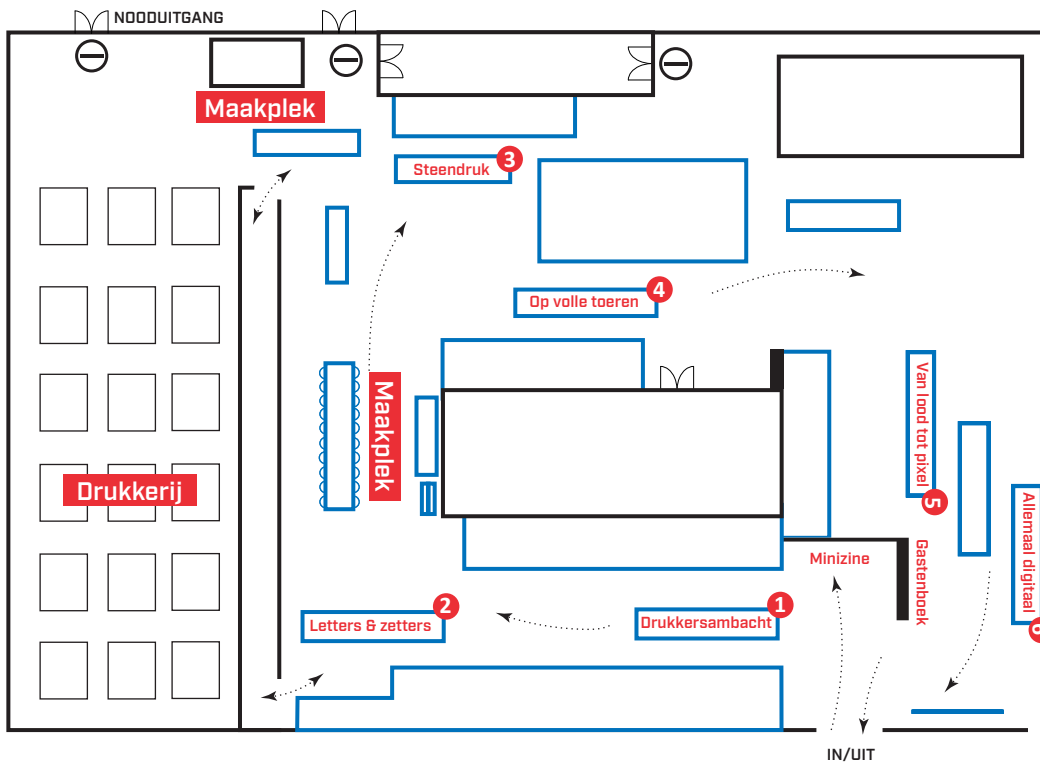
**Ik kan ook demonstratoren tegenkomen in het museum. Zij demonstreren hoe sommige machines of technieken van vroeger werken. Als ik een vraag heb over een machine of techniek, mag ik het hen vragen. Ik kan ze herkennen omdat ze naast de machines staan en een schort met het logo van het museum dragen. Ik mag niet aan de machines komen.**



# DE RONDELEIDING

Het museum heeft 5 verdiepingen.

Ik geraak met de trap en lift op elke verdieping. De onthaalmedewerker of gids zal me vertellen op welke verdieping de rondleiding zal doorgaan.



Ik kan op de website een plattegrond van elke tentoonstellingsruimte downloaden, afdrucken en meenemen naar het museum als ik dit wens



**Na een korte introductie neemt de gids de groep mee naar de verschillende verdiepingen waar de rondleiding zal doorgaan.**

**Ik hoef voor de rondleiding niks mee te nemen.**



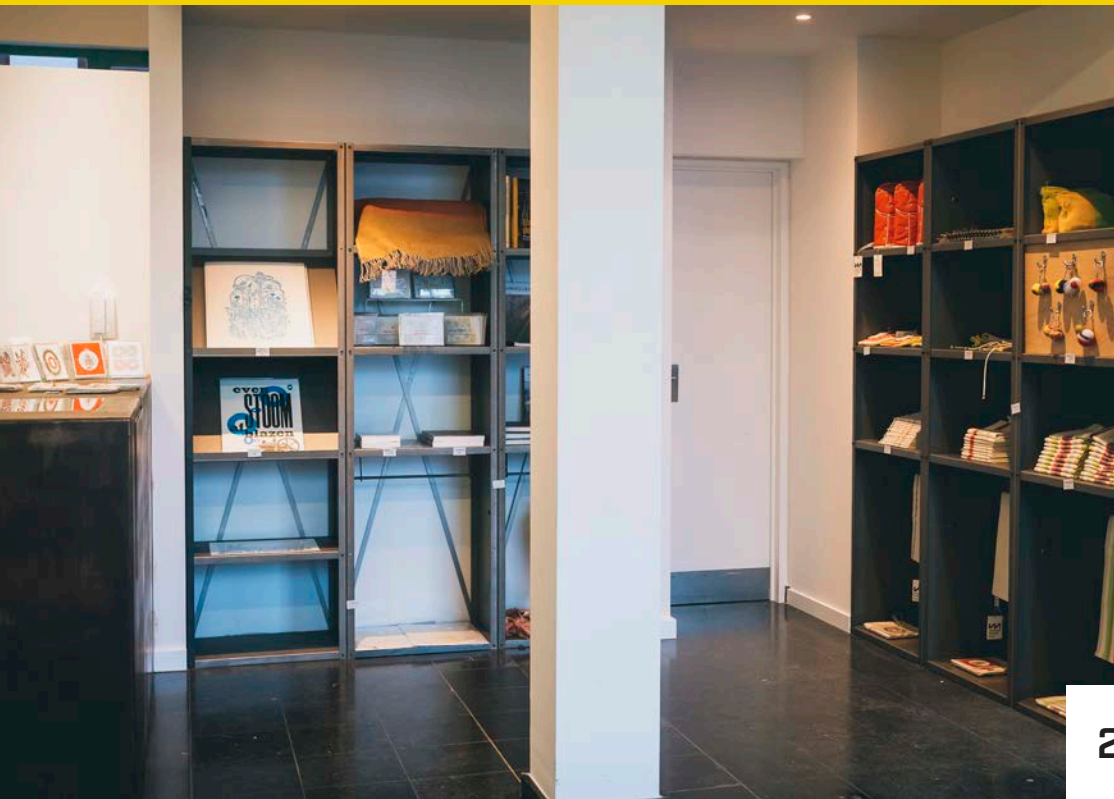
**Het kan gebeuren dat ik tijdens de rondleiding luide of herhalende geluiden hoor. Wanneer dit te luid is voor mij, mag ik steeds de zaal verlaten. Ik kan ook altijd één of meerdere voorwerpen uit de prikkelmand vragen aan de gids.**

**Wanneer de rondleiding is afgelopen, kan ik de rest van het museum bezoeken maar dat moet niet.**

**Als ik de verdiepingen heb bezocht die ik graag wilde bezoeken, stap ik terug naar het onthaal.**

**Als ik materiaal in een locker heb gestoken, mag ik het terug uit de locker halen. Ik neem mijn euro terug mee.**

**Als ik tools meenam uit de prikkelmand, dan geef ik die terug aan de onthaalmedewerker.**



**Ik kan iets kopen uit de shop naast het onthaal, maar dit moet niet.**

**Als ik toch iets wil kopen, mag ik het uit de shop nemen en betalen aan het onthaal waar ik mijn museumticket kocht.**



**Ik kan iets drinken of eten in het museumcafé, maar dit moet niet.**

**EINDE**

**VAN**

**MIJN**

**BEZOEK**

**Dit is het einde van mijn bezoek aan het  
Industriemuseum. Ik kan het museum verlaten  
door de grote glazen deur.**

